

ÅRSPLAN

LINNESTAD BARNEHAGE

SA 2024-2025



VELKOMMEN TIL BARNEHAGEÅRET 2024-2025

Nå sitter du med årets årsplan foran deg, her vil du få informasjon om hvem vi er, hva vi mener er viktig for å drive barnehagen vår, og hvilke områder vi satser spesielt på det neste året.

Vi har valgt å organisere avdelingene inn i aldersinndelte grupper:

Nasse Nøff: 1-2 åringer

Ole Brumm: 2-3 åringer

Tigergutt: 4-5 åringer

Gjennom denne organiseringen tilrettelegger hver enkelt avdeling det pedagogiske arbeidet tilpasset den enkelte aldersgruppen. Vi ønsker å tilby en hverdag som er styrkebasert, spennende og lærerik. Denne organiseringen sikrer en god progresjon i arbeidet vårt med barna.

Er det barn som har krav på spesialpedagogisk hjelp eller andre spesielle behov, oppfylles dette etter barnehagelovens krav

Årsplan for barnehageåret 2024-2025

Samarbeidsutvalget (SU) ved Linnestad barnehage SA har godkjent årsplan.

Linnestad august 2024

Marthe Frydenberg

SU leder, Marthe B. Frydenberg



AVDELINGENE I BARNEHAGEN

Nasse Nøff

Telefon: 91908102

E-post: nassenoff@linnestadbarnehage.no

Pedagogisk leder: Kristine Bøe

Fagarbeider: Tina Mørken Skar

Assistenten: Rune Amundsen og Rikke Sælid

Ole Brumm

Telefon: 91908103

E-post: olebrum@linnestadbarnehage.no

Pedagogisk leder: Synnøve Lie Sørensen

Barnehagelærer: Sandra Kristiansen

Fagarbeidere: Ingvild Haugo Moland og Anne Gry L Vestland



Tigergutt

Telefon: 91908104

E-post: tigergutt@linnestadbarnehage.no

Pedagogiske ledere: Kristina Winther-Sørensen og

Cathrin Sonnleitner

Fagarbeidere: Ida Engen og Erika Henriksen



Daglig leder

Irene Lundberg Linnestad

Telefon: 93267029

Epost: irene@linnestadbarnehage.no

Telefon og epost barnehage:

33395250

post@linnestadbarnehage.no

RAMMER FOR BARNEHAGENS DRIFT

Barnehageloven – lov av 17. juni 2005

§1: «Barnehagen skal i samarbeid og forståelse med hjemmet ivareta barnas behov for omsorg og lek, og fremme læring og danning som grunnlag for allsidig utvikling. Barnehagen skal bygge på grunnleggende verdier i kristen og humanistisk arv og tradisjon, slik som respekt for menneskeverdet og naturen, på åndsfrihet, nestekjærlighet, tilgivelse, likeverd og solidaritet, verdier som kommer til uttrykk i ulike religioner og livssyn og som er forankret i menneskerettighetene»



Rammeplan for barnehagen – Forskrift gjeldende fra 1. august 2017.

Målet med rammeplanen er å gi daglig leder, pedagogiske ledere og det øvrige personalet en forpliktende ramme for planlegging, gjennomføring og vurdering av barnehagens virksomhet. Rammeplanen gir også informasjon til foreldre, eier og tilsynsmyndighet.

Vedtekter for Linnestad barnehage SA

Formålet med Linnestad barnehage er følgende:

Linnestad barnehage drives etter Lov om

barnehager, og har et ideelt og ikke et økonomisk formål.

Linnestad barnehage skal gi barn et godt miljø med vekt på lek og samvær med andre barn og med voksne. Sammen med hjemmet skal barnehagen medvirke til å gi barn et miljø som sikrer dem individuell og gruppevis omsorg og støtte, stimulering, utfoldelse, læring og etisk veiledning. Barnehagens virksomhet bygger på det til enhver tid gjeldende lovverk og rammeplan for barnehager.

Inkluderende fellesskap i praksis

«Inkluderende fellesskap» har vært det overordnede satsningsområdet for kompetanseutviklingsarbeidet i Tønsberg siden 2020. Satsningsområdet ble valgt for å bidra til og styrke de ansattes kompetanse i - og tilrettelegge for et

godt, trygt og inkluderende miljø for omsorg, lek, læring og dannings. Det overordnede satsningsområdet i Tønsberg er: «Inkluderende fellesskap i praksis». Utgangspunktet er tilskuddsordningene; Kompetanseløftet for spesialpedagogikk og inkluderende praksis og Regional ordning for kompetanseutvikling i barnehage. I den kommende perioden ses ordningene i sammenheng med hverandre. (Kompetanseplan for Tønsbergbhg)

Utviklingsarbeidet skal være barnehagebasert, og vårt fokus i dette vil være todelt. Ansatte skal jobbe med boken «Se barnet innenfra – hvordan jobbe med tilknytning i barnehagen» og barna skal være med på et prosjekt vi har kalt «...vi kommer til å trenge fler tekopper» Dette vil være en del av vår satsing i dette arbeidet i år.



Når du hører ordet "inkludering", hvilke andre ord tenker du på da?
70 responses



FNs BARNEKONVENSJON

FNs barnekonvensjon er en internasjonal avtale som gir barn og unge under 18 år et særskilt menneske-rettighetsvern. Personalet i barnehagen skal gi barna begynnende kjennskap til betydningen av menneske-rettighetene, spesielt barnekonvensjonen. (Rammeplanen kapittel 9).

Barnehageloven bygger på FNs barnekonvensjon, og barnekonvensjonen står sentralt i alt arbeid med og for barn i hele verden. I Linnestad barnehage ønsker vi å bidra til at barna får en grunnforståelse av hva toleranse, demokrati, medvirkning, mangfold og likeverd innebærer. Vi ønsker at det skal være plass til og behov for alle typer mennesker. I en barnegruppe som er preget av toleranse og likeverdstanke, vil alle barn uansett kulturell og etnisk tilhørighet, kjønn, språk og funksjonshemming være godtatt som et likeverdig gruppemedlem. Da vil barna også lettere kunne akseptere seg selv slik de er. Et sosialt klima som ser på barns rett til å være ulike som noe fint, vil bidra til å øke barnas selvfølelse og gi plass og rom til alle. Barna skal oppleve at deres stemme er verdt noe, de skal bli tatt på alvor og bli behandlet som likeverdige medborgere

Det er de voksnes ansvar å sørge for at barn kjenner sine rettigheter, og å være tilgjengelige og lyttende medmennesker i barns hverdagsliv og i situasjoner der barns menneskeverd blir krenket



BARNEHAGENS VERDIER

Personalet i barnehagen har arbeidet oss frem til 4 verdier som sier noe om oss og hva som er viktig for oss i Linnestad barnehage.

Trygghet er noe vi jobber systematisk med fra første dag i barnehagen, dette er en grunnmur som må ligge til grunn for at barn skal kunne leke, lære, vokse og trives godt i barnehagen. For oss er målet at både barn, foreldre og oss ansatte skal være trygge. Vi skal ha en tilhørighet, yte og få omsorg og kjærlighet, primærbehovene må dekkes og det skal være rom for å være meg. Barna skal ha tilstedeværende voksne som møter deres følelser og behov, samt tilrettelegger for god trivsel.



Anerkjennelse er også en av grunnsteinene for at vi skal ha det bra. Alle i barnehagen skal bli sett og hørt, men samtidig erfare og kjenne følelsen av å bidra. Vi skal se hver enkelt for den de er, ha respekt for ulikhetene våre, se de positive egenskapene til hverandre og heie på hverandre. Dette er viktig for å skape en god selvfølelse hos alle.



Humor og glede er viktig for trivsel og er et viktig element i hverdagen. Det er viktig å ha det gøy sammen, skape noe i fellesskap, høre og kjenne latteren, smile, gi hverandre omtanke og raushet og glede seg sammen med 😊 Dette skaper en tilhørighet, er motiverende, engasjerende, skaper relasjoner på tvers av alder, kjønn og andre forskjelligheter, gir godfølelser, og kan være smittsomt.

Egenverdi i lek handler om å ha respekt for barnets autonomi, det drives av indre motivasjon og det er viktig å ta vare på den egeninitierte leken. Leken skal romme alt, og det er her barnet lærer seg livet og blir sosialisert inn i samfunnet. Lek gir trygghet, anerkjennelse og glede, det gir rom for kreativitet, fantasi, samspill og barns medvirkning.



Disse 4 verdiene går inn i hverandre og er avhengig av hverandre, for å føle trygghet må vi anerkjenne hverandre og er vi trygge så viser vi i større grad glede og humor i hverdagen. For å kunne leke godt og være en stor del av fellesskapet er det viktig at alle har en viss trygghet, blir sett og anerkjent og at vi skaper mye humor og glede. Det fører til en barnehage hvor vi trives, respekterer hverandre og har et godt fellesskap vi kan lære og utvikle oss i. Dette jobber vi for hver dag, både for barna, dere foreldre og oss ansatte 😊

PLANLEGGINGS-DAGER, MØTER OG ARRANGEMENTER

Planleggingsdager

- 15 og 16. august 2024
- 1. november 2024
- 2. januar 2025
- 30. mai 2025

Møter og dugnader

- 25 september 2024: Foreldremøte
- 19. oktober 2024: Høstdugnad 10.00 – 14.00
- Vår 2025: Foreldremøte
- 10. mai 2025: Vårdugnad 10.00 – 14.00
- 27. mai 2025: Årsmøte

Arrangementer

- 9. september 2024: Barnehagens bursdag; 22 år
- Uke 38: Brannvernssuke
- Uke 42: Solidaritetsuke
- 24. oktober 2024: Foreldrekafe
- 13. desember 2024: Lucia
- 18. desember 2024: Nissefest
- 6 februar 2025: Samenes nasjonaldag
- 10. april 2025: Påskesuppe/middag m/foreldre
- 16. mai 2025: Maifest
- 10. juni 2025: Sommerfest

SAMARBEIDSPARTNERE

Barnehagen er i en sentral posisjon for å kunne observere barns omsorg- og livssituasjon. Personalet har opplysningsplikt til barnevernet.

Barnehagen skal tilpasse det pedagogiske tilbudet etter barnets behov og forutsetninger. Hvis det er grunn til å tro at barnets behov ikke kan dekkes innenfor det allmennpedagogiske tilbudet, skal barnehagen opplyse foreldrene om retten til å kreve sakkyndig vurdering fra PPT og spesialpedagogisk hjelp.

Vi samarbeider også med andre instanser som Helsestasjon, fysioterapeuter, Barnevern, BUPA og Familiehuset.

BARNEHAGENS FORMÅL OG INNHOLD

«Barnehagen skal i samarbeid og forståelse med hjemmet ivareta barnas behov for omsorg og lek, og fremme læring og danning som grunnlag for allsidig utvikling» (Barnehageloven, 2005, §1)

Vi skal ivareta barnas behov for omsorg, og sørge for at alle barna opplever trygghet, tilhørighet og trivsel i barnehagen.

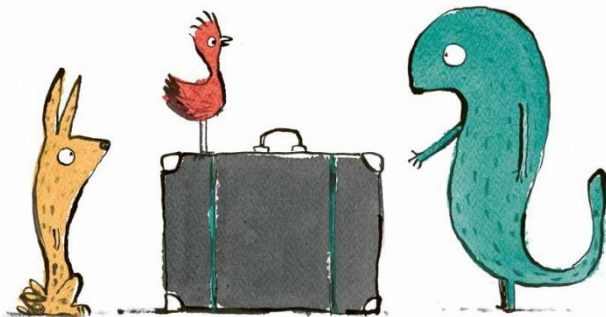
I Linnestad barnehage:

- Anerkjenner vi barnas følelser
- Er vi lydhøre, engasjerte og tilstedeværende
- Støtter vi barna i å vise omsorg for hverandre.
- Er vi gode rollemodeller
- Legger vi til rette for ro, hvile og søvn
- Fungerer vi som en trygg havn og ladestasjon som barna kan oppsøke når de har behov for det

Vi skal legge til rette for leke- og læringsprosesser som ivaretar barns kroppslige væremåter, deres utforskertrang og kreativitet.

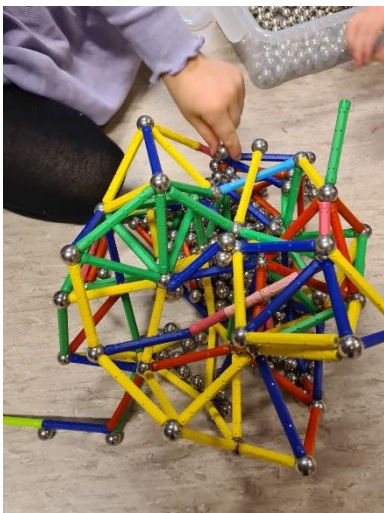
I Linnestad barnehage:

- Møter vi alle barn på en anerkjennende og respektfull måte
- Synliggjøres, verdsettes og fremmes mangfold
- Samtaler og filosoferer vi om etiske temaer, slik at barna kan utvikle evne til kritisk tenkning og bli aktører i sine egne dannelsprosesser
- Oppmuntrer vi barna til å gi uttrykk for sine tanker og viser hensyn til deres ulike måter å gjøre dette på



Vi skal bidra til at barna opplever seg som verdifulle deltakere i det demokratiske fellesskapet og legge til rette for deres muligheter til medvirkning.

- Vi verdsetter lekens egenverdi
- Vi anerkjenner barns kroppslige og sanselige væremåter
- Vi organiserer rom, tid og materiell for å inspirere til ulike typer lek
- Vi arbeider med forskjellige prosjekter for å utvide barns erfaringer og sørge for progresjon i deres utvikling
- Vi er oppmerksomme på barnas interesser og bruker disse som impuls til aktiviteter



FORELDRESAMARBEID OG FORELDREMEDVIRKNING

I rammeplan står det følgende: «Barnehagen skal i samarbeid og forståelse med hjemmet ivareta barns behov for omsorg og lek, og fremme læring og danning som grunnlag for allsidig utvikling» (Barnehageloven §1)

Vi forventer følgende av dere foreldre:

- Å vise engasjement i barnas hverdag; være med å samle lekemateriell, være interessert i aktiviteter barna er med på og sørge for at barnet har det de trenger.
- Delta på arrangementer og møter i barnehagen
- At vi har åpen dialog og gjensidig informasjonsutveksling om barnet ved henting og levering. Små og store endringer/hendelser i barnets liv er viktig å vite om.
- Bruke Kidplan aktivt for beskjeder og informasjon.

Vi ønsker å legge til rette for en god dialog med dere foreldre, slik at dere får mulighet til medvirkning, både på individ- og gruppenivå. Dette skjer i den daglige kontakten, i samtaler, foreldremøter, foreldreråd, brukerundersøkelser, SU og via eierstyret.

Barnas trygghet og trivsel er avhengig av et godt foreldresamarbeid. Ifølge barnekonvensjonens artikkel 5, foreldreveiledning, har foreldre det primære ansvaret for sine barn, og sammen med blant annet barnehagen skal vi sammen handle i overensstemmelse med barnets beste.

Vi skal være åpne i våre dialoger og faglige begrunnelser som angår barna og dere foreldre. Dette faller selvfølgelig bort ved mistanke om vold, omsorgssvikt og overgrep.

Om barnets liv og helse står i fare utløses meldeplikt/opplysningsplikt/avvergelsesplikt.

Sammen skal vi ha fokus på barnets trivsel og utvikling, og alltid handle ut ifra hva som er barnets beste.

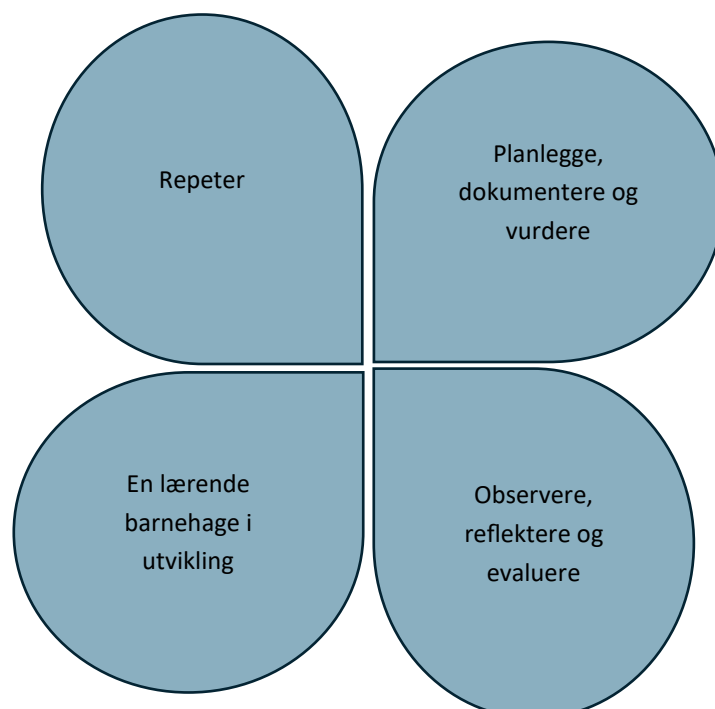


«Det er to varige gaver vi kan gi barna våre. Den ene er røtter, og den andre er vinger» (W.H. Carter)

PROGRESJON OG UTVIKLING

I Linnestad barnehage er vi opptatt av utvikling og bærekraftig praksis for både voksne og barn i barnehagen. Parallelt med at barna deltar på prosjektarbeid er vi opptatt av kompetanseheving hos ansatte i barnehagen. Barnehageåret 2024/2025 skal personalet i Linnestad barnehage jobbe med boka «Se barnet innenfra» (Brandtzæg, Torsteinson og Øiestad) som omhandler tilknytningsteori og relasjonsarbeid med barn. Den grunnleggende tilknytningsteorien i boka baserer seg på Trygghets sirkelen, og vi skal blant annet reflektere over vår egen rolle med prinsippene «større, sterkere, klokere, god», grensesetting, konfliktløsning, barn med ulikt temperament og hva som representerer en reflekterende kultur i barnehagen. Dette blir gjennomgående innhold for personalmøter og planleggingsdager for de ansatte.

Personalet jobber didaktisk med barnehagens samfunnsmandat (Rammeplan for barnehagens innhold og oppgaver), ved at vi planlegger, gjennomfører og evaluerer pedagogiske aktiviteter for barna. Personalet i barnehagen skal arbeide tverrfaglig og helhetlig og se de ulike delene i rammeplanen i sammenheng (KD, 2017). Vurdering og evaluering av barnehagen som pedagogisk virksomhet er nødvendig for å opprettholde utvikling og progresjon i arbeidet vårt. Samt tilrettelegge for varierte leke, -aktivitets- og læringsmuligheter.



TILKNYTNING OG OVERGANGER

Overgang hjem - barnehage

- Tilbud om besøksdager i forkant av barnehagestart.
- Foreldremøte på våren for nye barn.
- Alle nye barn får sin egen primærkontakt i oppstarten
- Faste rutiner ved oppstart, tilrettelagt for den enkelte:
 - “ Korte tilvenningsdager
 - “ Gode opplevelser
 - “ Forutsigbarhet



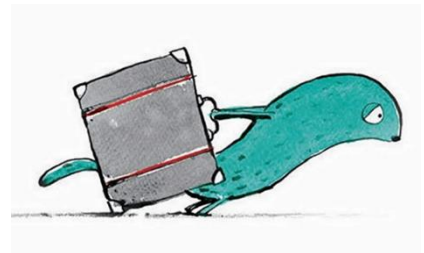
Overganger innad i barnehagen:

- Samarbeid på tvers av avdelinger gjennom hele barnehageåret, felles turdager
- Møtepunkter ved felles frokost og utetid.
- Besøke systematisk ny avdeling med trygge voksne i forkant av avdelingsbytte.
- Tilstrebe at en kjent voksen følger over til ny avdeling

Felles prosjekt - grenseobjekt

I forkant av oppstart blir dere presentert for et grenseobjekt. Grenseobjektet er et bilde av en gjenstand eller ting som vi skal bli bedre kjent med i barnehagen. I forkant av oppstart hjelper foreldrene barnet med bli kjent med grenseobjektet.

- Opplevelse av sammenheng
- Noe kjent i det ukjente
- Noe å være sammen om, som skaper en vi-følelse



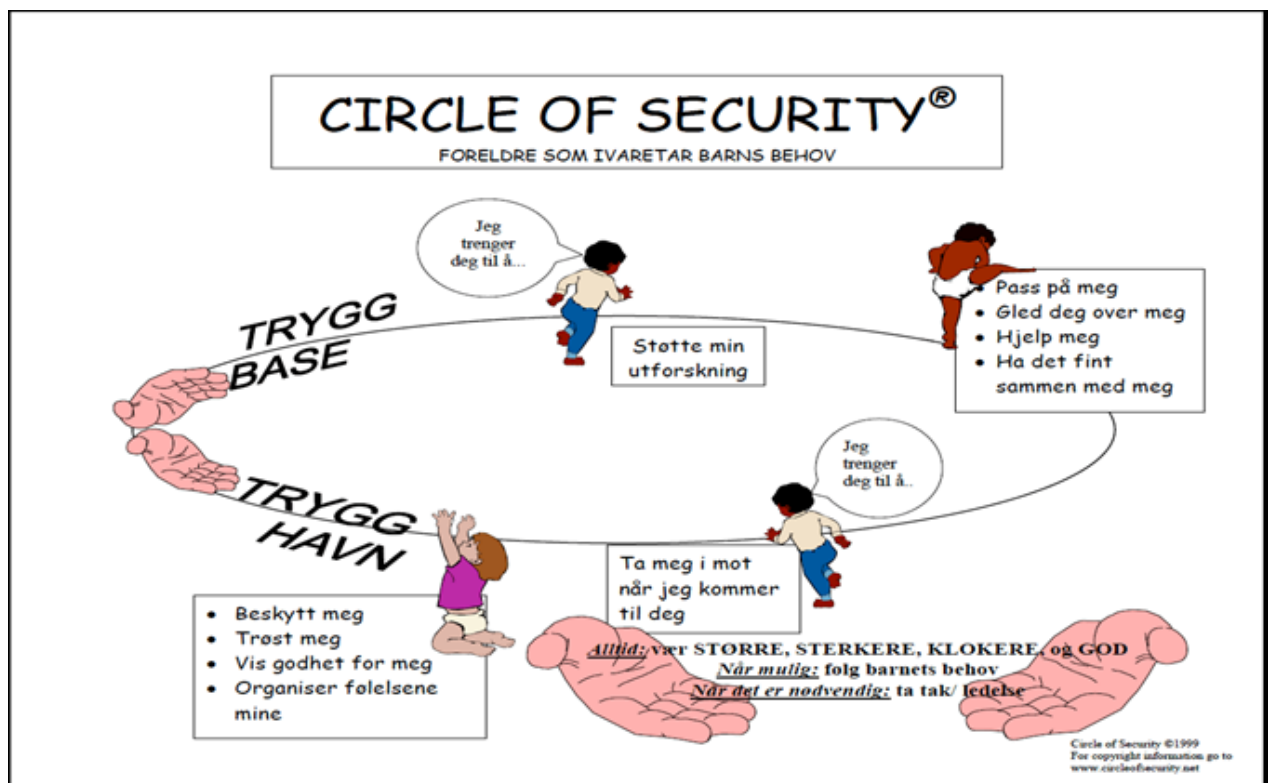
Trygghetssirkelen

Trygghetssirkelen er et verktøy vi kan bruke for å forstå og møte barnas behov. «Trygghetssirkelen er en visuell sirkel, der den voksne er den trygge og sikre havnen. Når barnet er utforskende, beveger det seg ut fra den trygge havnen, barnet er da oppe i sirkelen. Barnet er fremdeles avhengig av voksne i form av støtte, hjelp ved behov og glede med barnet. Når barnet er nede i sirkelen har barnet behov for beskyttelse, trøst, godhet og organisering av følelsene sine» (Powell, Cooper, Hoffman, Marvin, 2015).

Vi er opptatt av å skape trygge tilknytningsrelasjoner, tilhørighet i et inkluderende miljø og en opplevelse av å være en viktig brikke i fellesskapet. Trygghetssirkelen hjelper oss med blant annet å være:

- **Større:** ta grep, organisere, forberede, ha kontroll
- **Sterkere:** emosjonelt sterkere
- **Klokere:** forstå og forklare, sette tydelige grenser med varme og godhet
- **God:** sørge for at barnet opplever oss som gode, snille og vennlig

(Mer informasjon om trygghetssirkelen finner du på folkem.no)



LIVSMESTRING OG HELSEFREMMEDE ARBEID

I Tønsberg kommune jobber vi tverrfaglig for å skape robuste barn, unge og voksne.

Dette gjør vi blant annet ved å ha smart oppvekst sitt tankesett som en del av grunnfundamentet. Det er basert på verdier, et tankesett og en grunnholdning

I Linnestad barnehage er dette en stor del av måten vi arbeider på i hverdagen, i prosjekter og med alle fagområder. Dette er en viktig grunnmur for oss i arbeidet med sosial kompetanse og livsmestring.

Styrkefokus: Fokus på personlige egenskaper/styrker, og det som fungerer bra i organisasjonen.

Medvirkning: Alle stemmer er like mye verdt. Barn, foreldre og ansatte skal få medvirke.

Anerkjennelse: Oppleve å bli sett på med positive øyne, og fortalt med ord og kroppsspråk at du er verdifull.

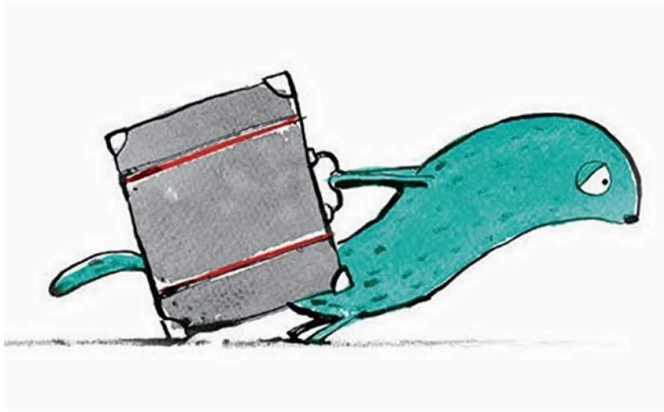
Relasjoner: Vi er i relasjon hele tiden, og relasjonene påvirker oss. Vi jobber kontinuerlig med å skape gode relasjoner til hverandre.

Trening: skal man lykkes må det trenes. Vi må alle øve for å bli den beste utgaven av oss selv, og en god samfunnsborger som vil det beste for de rundt seg.



Barnehagen er en stor del av den sosiale utviklingen til barna, derfor er det også viktig at vi legger grunnlaget for en sosial bærekraft. «Barnehagen skal ha en helsefremmende og forebyggende funksjon og bidra til å utjevne sosiale forskjeller. Barnas fysiske og psykiske helse skal fremmes i barnehagen.

Barnehagen skal bidra til barnas trivsel, livsglede, mestring og følelse av egenverd og forebygge krenkelser og mobbing» (Rammeplan for barnehager, 2006, Kapittel 1).



«Ikke la livsmestring bli en individuell prestasjon. Livet tåler vi sammen. Av og til er jeg som trenger deg, andre ganger er det du som trenger meg.» (Siri Abrahamsen, Gleding 19.04.23).

HELSEFREMMENDE ARBEID

Barnehagen skal ha både en helsefremmende og forebyggende funksjon (Størksen, I., 2018). Som ansatte i Linnestad barnehage er det viktig for oss å være mest mulig til stede sammen med barna.

Den daglige og nære kontakten med barna gir oss en unik mulighet til å se og forstå barna, samt å tilby barna den oppfølgingen og støtten hver og en av dem trenger.

«God helse er avhengig av at man føler sammenheng i tilværelsen»

(Martinsen, Egil W., 2018)

I Linnestad barnehage har vi en helhetlig forståelse av begrepet helse. Den tyske filosofen Hans-Georg Gadamer mente at helse er en måte å være i verden på, i en meningsfull sammenheng med andre. Fysisk aktivitet kan ses på som en god ressurs ved at barnet selv kan oppleve å ta i bruk egen mestring og finne mening gjennom aktiviteten. Å gjøre denne aktiviteten i samspill og lek med andre barn og voksne, kan styrke den indre opplevelsen av sammenheng. Helse er et sammensatt fenomen som bestemmes av en helhetlig forståelse av fysiske, psykiske, sosiale,



åndelige og kulturelle dimensjoner, som gjensidig påvirker og er avhengige av hverandre (Martinsen, Egil W., 2018).

I et helsefremmende perspektiv har vi i Linnestad barnehage fokus på barnas selvfølelse, mestringfølelse, lek, positive samspill og selvregulering. Vi vektlegger og reflekterer over faktorer som har betydning for positiv utvikling

(salutogen forståelse av helse) (Størksen, I., 2018). God helse er noe som blir til gjennom et positivt psykososialt miljø, stimulerende læringsaktiviteter, fysisk aktivitet, livsmestring, trygghet og tilknytning.

I regjeringens strategi for god psykisk helse (2017-2022) «Mestre hele livet» påpekes det at:

«Grunnlaget for god psykisk helse legges når

vi tør å snakke litt høyt om vonde tanker som vonde knær. For det er jo ingen grunn til å hviske. Vi har alle en psykisk og fysisk helse. Gjennom et langt liv vil de fleste oppleve å ha det både godt og vondt – både på utsiden og innsiden. Det er helt normalt. Psykt normalt.»



«...VI KOMMER TIL Å TRENGE FLERE TEKOPPER»

I barnehagen jobber vi med prosjekt som arbeidsform. Den læringsforståelsen som ligger til grunn for prosjektmetoden, ser læring som en prosess der barnet konstruerer sin forståelse av verden i samspill med omgivelsene. Barna har krav på at de voksne utfordrer og utdyper engasjementet deres, slik at de kommer et spadestik dypere i det de er interesserte i og fascinerte av. Man kan ikke skynde seg med et prosjekt, blant annet fordi barna bearbeider og uttrykker de mange vinklene og detaljene som et tema inneholder. De voksne får stor kunnskap om barns måte å tenke på, hvilke uttrykksmåter de foretrekker, og dermed også hva som driver hvert enkelt barns læring fremover (Alice Kjær, 2016).



Prosjekt som arbeidsform bidrar til at barna deltar i en dannelsingsprosess der barna skal bidra til egen og andres læring. Barna skal lære seg å forholde seg prøvende og nysgjerrig til omverdenen og bidra til selvstendig, kritisk tenkning i et demokratisk fellesskap (KD, 2017).

Læring er ikke bare en individuell prosess – det handler også om en gruppeprosess der barnets læring stimuleres av andres oppfatninger (Rinaldi, 2005).

Årets prosjektarbeid tar utgangspunkt i boka «Kofferten» av Chris Naylor-Ballesteros. I tråd med Re-komps mål om «Inkluderende fellesskap i praksis» handler boken om mangfold, ulikheter, fellesskap og inkludering. I boka blir vi kjent med et merkelig dyr som bærer med seg en stor koffert. Men hva gemmer seg i denne kofferten? Og hva er det ved dyret som gjør det så merkelig og annerledes?

Inkludering handler om å se hverandre, forstå hverandre, godta hverandre og få kunnskaper,



verdier og holdninger om hva et mangfoldig samfunn er. I Linnestad barnehage er vi opptatte av at alle skal ha noen å leke sammen med, og at barna skal møte hverandre med empati og omsorg. Ved å være felles om noe, slik et prosjektarbeid fordrer, får barna felles erfaringer samtidig som de har mulighet gjennom lek og samspill å utveksle ulike perspektiver, tanker, ideer og meninger. Barnehagens ansatte legger til rette for samlingsstunder og felles samtaler med barna der spennende samtaleemner, undring og fantasi blir løftet frem.

«Barna skal få oppleve at det finnes mange måter å tenke, handle og leve på.

Samtidig skal barnehagen gi felles erfaringer og synliggjøre verdien av fellesskap. Barnehagen skal vise hvordan alle kan lære av hverandre og fremme

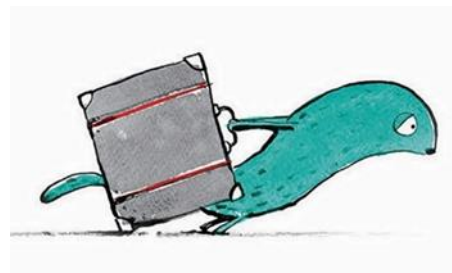


barnas nysgjerrighet og undring over likheter og forskjeller. Barnehagen skal bidra til at alle barn føler seg sett og anerkjent for den de er, og synliggjøre den enkeltes plass og verdi i fellesskapet»

(Kunnskapsdepartementet, 2017).

Som en del av det å skape trygghet og et inkluderende fellesskap i barnehagen, vil «Det merkelige dyret» bli barnehagens felles grenseobjekt. Det vil fungere både som brobygger mellom avdelinger, hjem og barnehagen. Det merkelige dyret skal skape samhold i barnehagen, inspirere til lek og utforskning der små og store får være med på felles erfaringer og opplevelser. I Linnestad barnehage har vi ofte felles-samlinger der dramatisering er et virkemiddel vi bruker for å skape engasjement, samhold, glede og humor i barnehagens fellesskap. Dramatisering inspirer barna til lek, utforskning og kreative løsninger.

Kjær, A. (2016). *Prosjektarbeid i barnehagen – fra fascinasjon til fordypelse*. Cappelen Damm akademisk



BÆREKRAFTIG LEKEMILJØ

«Barna skal lære å ta vare på seg selv, hverandre og naturen. Bærekraftig utvikling omfatter natur, økonomi og sosiale forhold og er en forutsetning for å ta vare på livet på jorden slik vi kjenner det. Barnehagen har derfor en viktig oppgave i å fremme verdier, holdninger og praksis for mer bærekraftige samfunn» (Rammeplan for barnehager, 2006)

I Linnestad barnehage:

- Skal vi tilby barna bruk av varierte lekemiljø som innbyr til ulike typer lek, med stort mangfold av naturmaterialer
- Fremmer vi nysgjerrighet og utforskning av udefinerte materialer
- Har vi et fokus på gjenbruk og kildesortering
- Har vi en overordnet respekt for naturen og våre omgivelser

Vi ønsker å gi barna våre mange ulike typer erfaringer og opplevelser i fellesskap som vil bidra til gode minner de kan ta med seg å bygge videre på. Gode opplevelser sammen med naturmaterialer vil gi gode følelser som igjen vi bidra til at vi sammen vil ta vare på hverandre og alt som finnes rundt oss. Kunnskap som ikke kobles til egne erfaringer og følelser, blir ofte meningsløs (Fredriksen, 2019, s.213).



DEMOKRATISKE MØTEPLASSER



I Rammeplanen står det: «Barnehagen skal fremme demokrati og være et inkluderende fellesskap der alle får anledning til å ytre seg og til å delta». I Linnestad barnehagen mener vi at det fysiske leke- og læringsmiljøet kan være inngangsport til å skape demokratiske møteplasser. Miljøet med dets utforming og materiell kan bidra til etablering av felles

arenaer hvor medvirkning, autonomi og mangfold står sentralt.

Vi ønsker å etablere demokratiske møteplasser også gjennom våre prosjekter. Det å ha et felles utgangspunkt hvor alle får lov til å delta ut ifra sine egne interesser og forutsetninger er noe som vi er

opptatt av. Felles undring gir grobunn til mangfoldige tanker og interpretasjoner og skaper en arena for likeverdighet.



SAMARBEID BARNEHAGE - SKOLE

I Linnestad barnehage følger vi Tønsberg kommunes retningslinjer for overgang mellom barnehage og skole.

I Tønsberg kommune avsluttes barnehagetiden på en god måte, og skolen og SFO forbereder seg på å ta i mot barnet. Barnet skal ha mulighet for aktiv medvirkning i overgangen. De skal bli kjent med skolen og SFO i god tid før første skoledag.

Barna skal oppleve at det er sammenheng og progresjon i læringsinnholdet i barnehage og skole.

De foresatte godkjenner informasjonsoverføring fra barnehage til skole og har muligheter for aktiv medvirkning til overgangen. Lærere i barnehage og skole/SFO har felles møteplasser for forventningsavklaringer,

kompetanseutvikling og felles planlegging. Barnehage og skoleeier har det overordnende ansvaret for å legge til rette for samarbeid.



Dragegruppa

Dragegruppa er skolestarterne i Linnestad Barnehage. I år vil det være 9 barn på denne gruppa. Fokusområdene på dragegruppa retter seg mot å skape robuste barn som er klare for overgangen det er å starte på skolen. Det viktigste for oss når vi sender barn videre til skolen er at de er selvstendige, trygge i seg selv, og at de opplever sammenheng i overgangen.

«Barnehagen skal legge til rette for at de eldste barna har med seg erfaringer, kunnskaper og ferdigheter som kan gi dem et godt grunnlag og motivasjon for å begynne på skolen. Barnehagen skal bidra til at barna kan avslutte barnehagetiden på en god måte og møte skolen med nysgjerrighet og tro på egne evner.» (Utdanningsdirektoratet, s. 33-34, 2017).

TRAFIKKSIKKER BARNEHAGE

Linnestad barnehage skal være en trafiksikker barnehage.



Det vil si:

- Vi har rutiner for turer og bruk av kollektivtrafikk.
- Trafikksikkerhet skal være et tema på foreldremøter.
- Barna skal lære enkle trafikkregler for fotgjengere, bruk av bilbelte, sykkelhjelm og refleks

I Linnestad barnehage er det viktig at vi lærer og øver på hvordan vi skal oppføre oss og bli trygge i trafikanter. Vi ansatte skal være gode rollemodeller når vi beveger oss ute i trafikken, samtidig som disse arenaene blir brukt til læring og erfaring. Avdelingene vil ha ulik fokus på dette etter alder, så det vil være en progresjon iløpet av barnehageløpet.

Av foreldre og ansatte vil det forventes at følgende blir fulgt opp:

- Sikring av barn i bil, alle barn sitter etter rådende anbefalinger uavhengig av hvor langt du kjører!
- Parkeringsplassen; anbefales at alle rygger inn på plass ved parkering, dette for å minske risiko for påkjørsel.
- Alle skal stoppe og låse bilen når man forlater den på parkeringen.
- Sikring av porten, det er voksnes ansvar å lukke porten når de kommer og går. Ikke barna, da de ofte ikke klarer å lukke den ordentlig.



BARNEHAGENS DAGSRYTME

07.00: Barnehagen åpner.

07.15 - 08.00: Frokost serveres. Barna må være her **senest 7.45** for å spise frokost!

08.00- 11.00: Frilek, aktiviteter, turer (starter mellom 9.00– 09.30)

11.00: Lunsj (10.30 for Nasse Nøff)

11.30: Do, stell, bleieskift, påkledning, sovetid

12.00: Frilek, turer, utelek

14.00: Mellommåltid

Etter måltid: Do, stell, bleieskift/bleiesjekk

14.30: Frilek

16.45: Barnehagen stenger

PERSONALETS ARBEIDSTIDER FØLGER OGSÅ ÅPNINGSTIDENE, SLIK AT DET ER NØDVENDIG Å HENTE BARNET FØR VI STENGER!

Ifølge vedtektene skal for sent hentede barn straffes med gebyr på kr. 200,-



NYTTIG INFORMASJON

- ✓ **Ferier:** Alle barn skal ha minst fire uker ferie i løpet av ett barnehageår. Ved få påmeldte barn i skolens ferier kan barnehagen holde stengt. Vi kan også samarbeide med Ramnes Private barnehage om å holde sommeråpent.
- ✓ *Uke 28, 29, 30, onsdag før skjærtorsdag, jul- og nyttårsaften er barnehagen stengt.*
- ✓ **Skift, sko inne/ ute:** Er foresattes ansvar at barn har med klær og sko etter temperatur, vær og årstid. Skift skal ligge på barnets plass. Alt skal merkes, det er ikke barnehagens ansvar at ting blir borte.
- ✓ **Mat:** Vi serverer tre måltider i barnehagen hver dag, frokost, lunsj og et enkelt ettermiddagsmåltid. Det serveres varmt måltid minst 1 gang pr uke.
- ✓ **Bursdagsrutiner:** Når barn har bursdag, blir det markert på de respektives avdeling.
- ✓ **SU:** Samarbeidsutvalget i barnehagen kan arrangere ulike tilstelninger i løpet av barnehageåret. Kom gjerne med forslag til saker og ideer som skal tas opp i SU.
- ✓ **Foreldreråd:** Foreldreråd avholdes i forbindelse med foreldremøter, ellers ved behov. Er det saker foreldrene vil ta opp, kontakt foreldrerepresentantene i SU.
- ✓ **Dugnad:** Som andelseier forplikter du deg til 8 timer dugnad pr. år pr. familie når dere har 100% plass. Disse timene kan brukes på enkeltoppdrag eller fellesdugnader som blir arrangert av eierstyret høst og vår. Ubrukte dugnadstimer blir i henhold til vedtektene fakturert med kr. 350,- pr. time.



Studenter, elever og arbeidspraksis: Vi har avtale med USN, slik at vi fra 2022-2026 vil være partnerbarnehage og ta imot studenter som går barnehagelærerutdanningen. Det kan være studenter på alle tre avdelinger i løpet av barnehageåret.

Vi kan også ta imot elever i praksis fra ungdomsskolen, videregående skole og personer som ønsker arbeidspraksis i barnehage gjennom NAV eller andre tilretteleggingsbedrifter.

LITTERATURLISTE

Kunnskapsdepartementet (2017). *Rammeplan for barnehagen: Forskrift om rammeplan for barnehagens innhold og oppgaver*. Hentet fra [Rammeplan for barnehagen \(udir.no\)](#)

Fredriksen, B.C. (2019). *Førsanden renner ut-barnehagelærerens innsats for økologisk bærekraft*. Universitetsforlaget.

Martinsen, E.W. (2018). *Kropp og sinn*. Fagbokforlaget

Melhuus, E.C., Nome, D.E. & Skreland, L.L. (2020). Demokratiske erfaringer begynner i barnehagen. Hentet fra [Demokratiske erfaringer begynner i barnehagen](#)

Mestre hele livet: Regjeringens strategi for god psykisk helse (2017-2022). Hentet fra [Mestre hele livet. Regjeringens strategi for god psykisk helse \(2017–2022\)](#)

Powell, B., Cooper, G., Hoffman, K. & Marvin, B (2015) *Trygghetssirkelen—en tilknytningsbasert intervensjon*. Gyldendal akademiske.

Størksen, I. (2018). *Livsmestring og livsglede i barnehagen*. Cappelen Damm Akademisk

Odegard, N. (2020). *Gjenbruk som kreativ kraft*. Pedagogisk forum.

Waterhouse, A.-H. L. (2017). *Med kunst i barnehagen*. Fagbokforlaget.

Åberg, A. & Taguchi, H. L. (2008). *Lyttende pedagogikk— etikk og demokrati i pedagogisk arbeid*. Universitetsforlaget.

